

آموزش تصویری نصب پرتال Irandnn در کنترل پنل Plesk

DotNetNuke مرجع فارسی پرتال Irandnn

www.irandnn.ir

شرکت راهبران فناوری پاسارگاد (سهامی خاص)

www.ptlco.ir

دی ۱۳۸۸

در این آموزش قصد داریم نحوه سفارش سازی و نصب پرتال **DotNetNuke** و یا **۴,۹,۳ Irandnn** را روی سرور آموزش دهیم. در ابتدا چند نکته را در مورد پیش نیازهای سرویس میزبانی خود یادآوری میکنیم:

- پرتال قبل از نصب و به صورت فایل فشرده حدود ۷ مگابایت و پس از آپلود روی سرور حدود ۲۰ مگابایت فضا اشغال خواهد نمود. اگر به هنگام استفاده از سایت چنانچه می خواهید محتوای زیادی را در سایت خود قرار دهید فضایی به مراتب بیشتر از ۲۰ مگابایت نیاز خواهید داشت. حداقل فضایی که می بایست تهیه کنید ۱۰۰ مگابایت توصیه می شود.
- توجه داشته باشید که بعضی از سرویس دهنده های میزبانی وب، نسخه های پشتیبان (**Backup**) را که از سایت شما تهیه می کنند از فضای سایت شما استفاده می کند. در اینصورت فضایی به مراتب بیشتر نیاز خواهید داشت. در این مورد قبل از خرید با پشتیبانی سرویس دهنده مشورت کنید.
- جهت نصب **DotNetNuke** شما حداقل یک دیتابیس **MS SQL** نیاز خواهید داشت. بعضی از سرویس دهنده های میزبانی وب، سرویس های **SQL** را به صورت جداگانه ارائه می کنند. مجموع فایل های دیتابیس پس از نصب **DotNetNuke** در حالتی که هیچ محتوایی ندارد حدود ۹ مگابایت می باشد. همچنین به مرور زمان در اثر افزایش فایل **LOG** حجم آن افزایش می یابد که با **Truncate** کردن برخی **Table** ها و **Shrink** کردن دیتابیس حجم آن مقداری کاهش می یابد. اما پیشنهاد میکنیم اگر میخواهید در آینده به مشکلات کمتری برخورد کنید حداقل فضای ۳۰ مگابایت را برای دیتابیس خود در نظر بگیرید.
- توجه نمایید که **DotNetNuke** روی تمام نسخه های **SQL** از جمله ۲۰۰۰ یا ۲۰۰۵ یا ۲۰۰۸ نصب می شود. تنها برخی از ماژولها دارای محدودیتهای روی **SQL ۲۰۰۰** هستند. لذا توصیه می شود که دیتابیس مورد نظر شما ۲۰۰۵ یا ۲۰۰۸ باشد.

جهت نصب ابتدا می بایست پرتال مورد نظر خود را دانلود نمایید. جهت دانلود نسخه انگلیسی شما می توانید از سایت **DotNetNuke** نسخه های مختلف آن را دانلود کنید. همچنین برای دانلود نسخه فارسی و بومی شده (نسخه **Irandnn**) از همین سایت اقدام به دانلود نمایید.

DotNetNuke اخیرا همه نسخه های خود را به سایت **CodePlex** منتقل نموده است. شما می توانید مستقیما با مراجعه به آدرس <http://dotnetnuke.codeplex.com> آخرین نسخه انگلیسی آن را دانلود کنید.

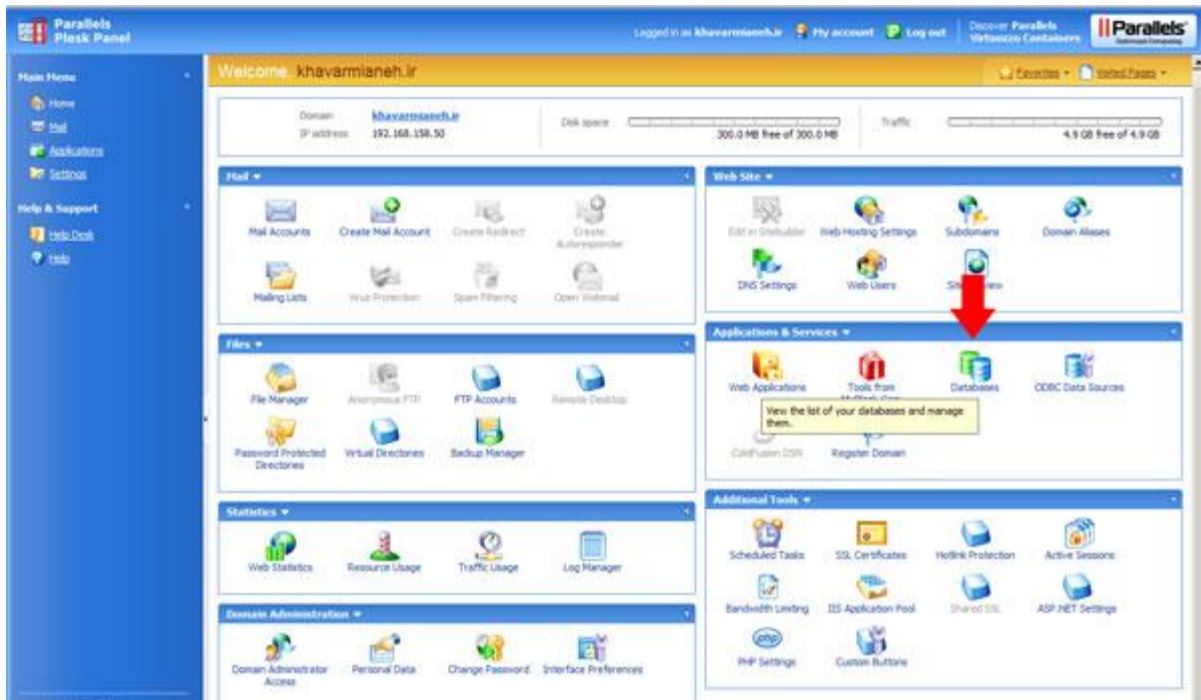
جهت دانلود پرتال ۴,۹,۳ Irandnn نیز در صفحه اصلی با کلیک روی بنر دانلود به راحتی می توانید آخرین نسخه از پرتال را دانلود نمایید.

پس از دانلود حال می توانیم وارد کنترل پنل شویم. برای این کار مشخصات هاست خود را که از سرویس دهنده میزبانی وب دریافت نموده اید را مشاهده نموده و آدرس کنترل پنل را بیابید. پس از باز کردن صفحه کنترل پنل صفحه ای مشابه با صفحه زیر را مشاهده خواهید کرد.

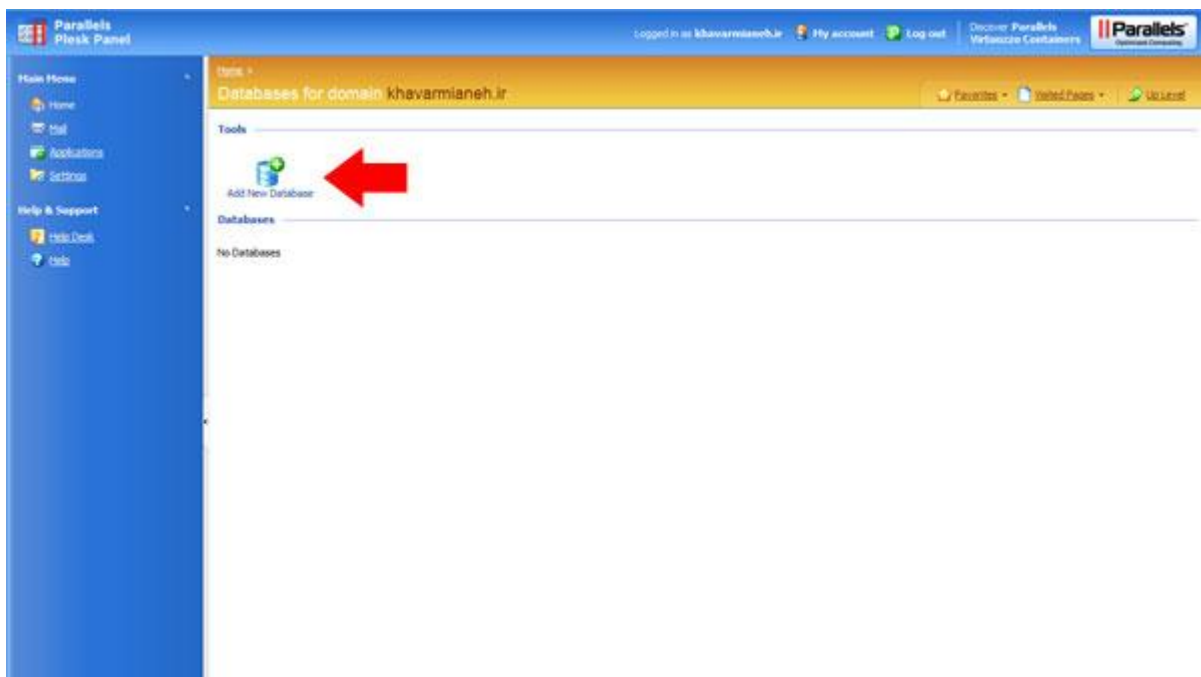
پس از وارد کردن Login و Password و کلیک روی دکمه Log In وارد صفحه Plesk خود می شوید.

نحوه ساخت دیتابیس (Database)

حال در مرحله اول شما می بایست یک بانک اطلاعاتی بسازید. برای این کار روی آیکن **Database** در صفحه کنترل پنل خود کلیک کنید.

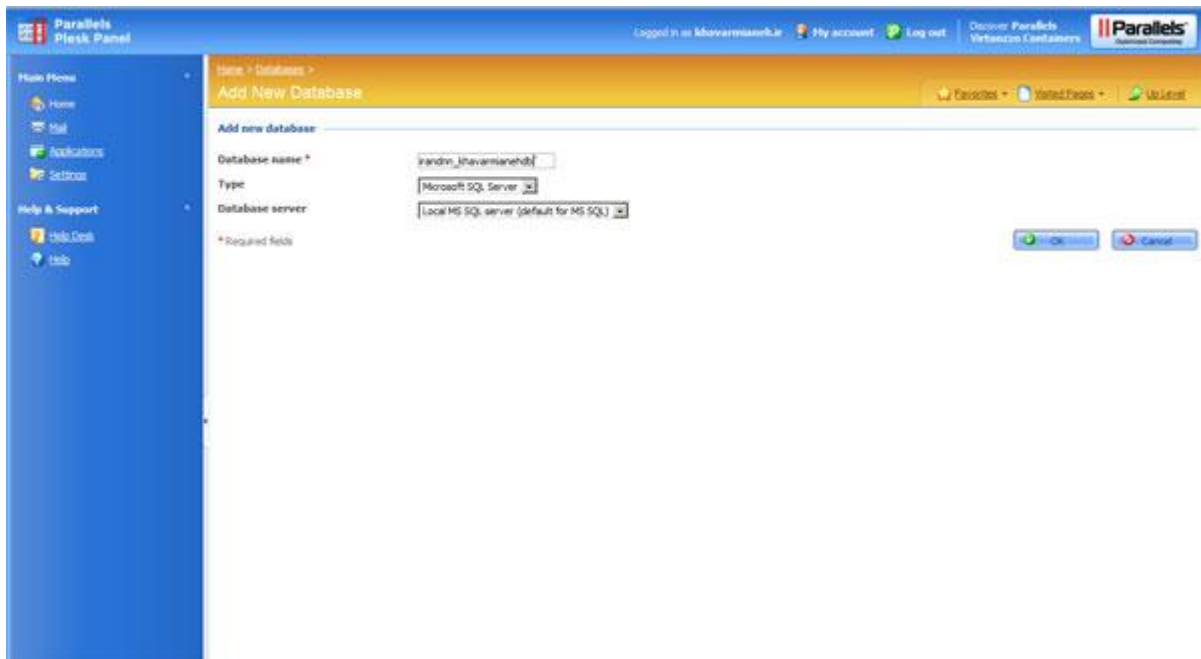


DotNetNuke برای نصب نیاز به یک دیتابیس خالی دارد و در این صفحه روی آیکن **Add New Database** کلیک کنید.



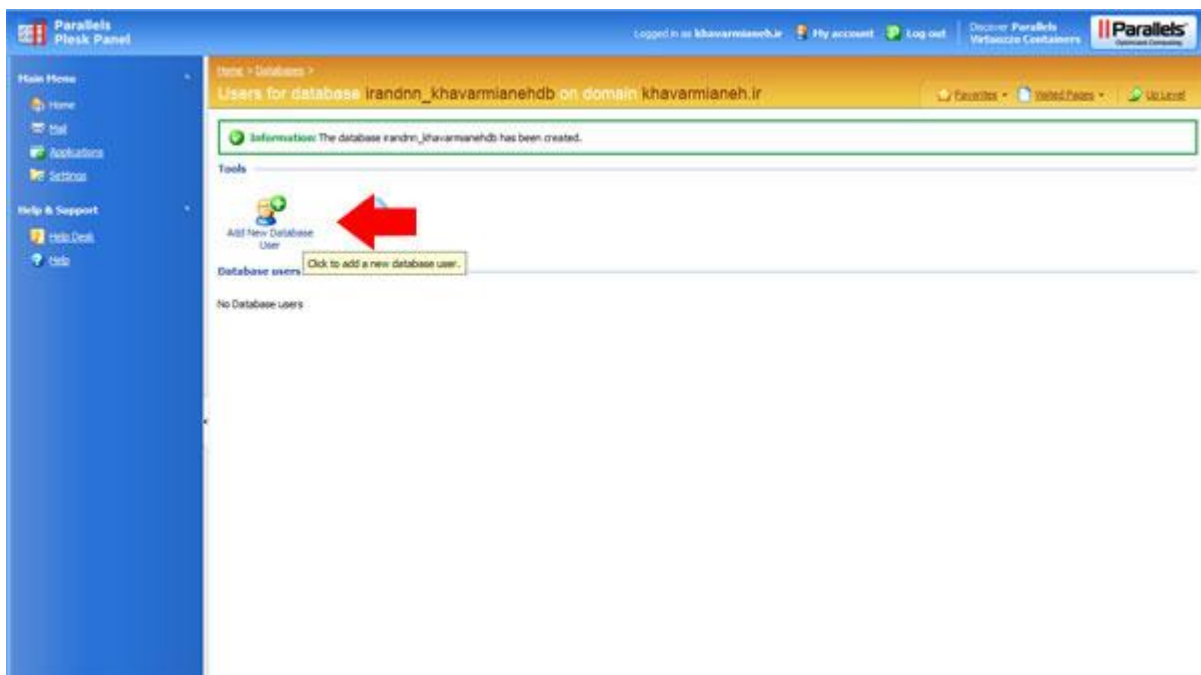
در این مرحله نام **Database** را وارد نمایید. با توجه به **Client Name** و یا **Reseller Name** شما یک نام پیشنهادی به صورت پیش فرض برای **Database** شما در نظر گرفته می شود. توصیه می شود این نام پیشنهادی را تغییر ندهید و نام مورد نظر خود را در ادامه آن بسازید. نوع (Type) را در حالت **Microsoft SQL Server** قرار دهید و سپس **Database Server** را انتخاب نمایید و روی دکمه **OK** کلیک کنید.

توجه: اگر در لیست **Database Server** چند گزینه برای انتخاب وجود داشت حتما با سرویس دهنده خود سؤال کنید که **Database** را در کدام سرور بسازید.



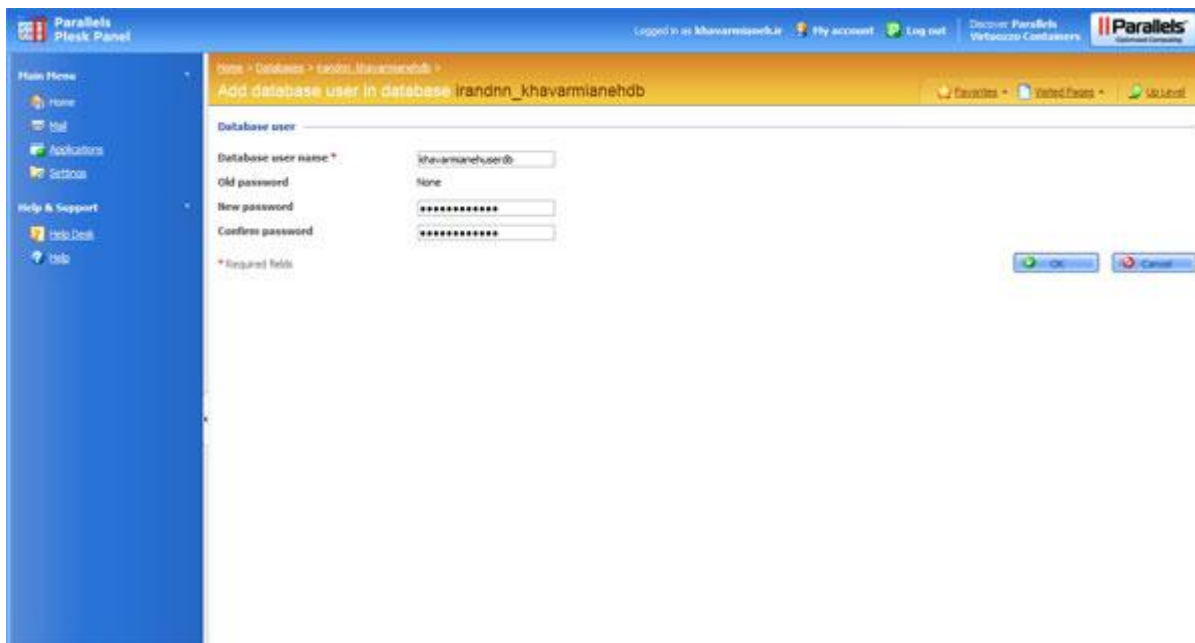
در صفحه بعد پیغام **Information: The database xxxxxxxxxxxx has been created** را مشاهده میکنید Database شما را باموفقیت ساخته شده است.

روی آیکن **Add New Database User** کلیک کنید.

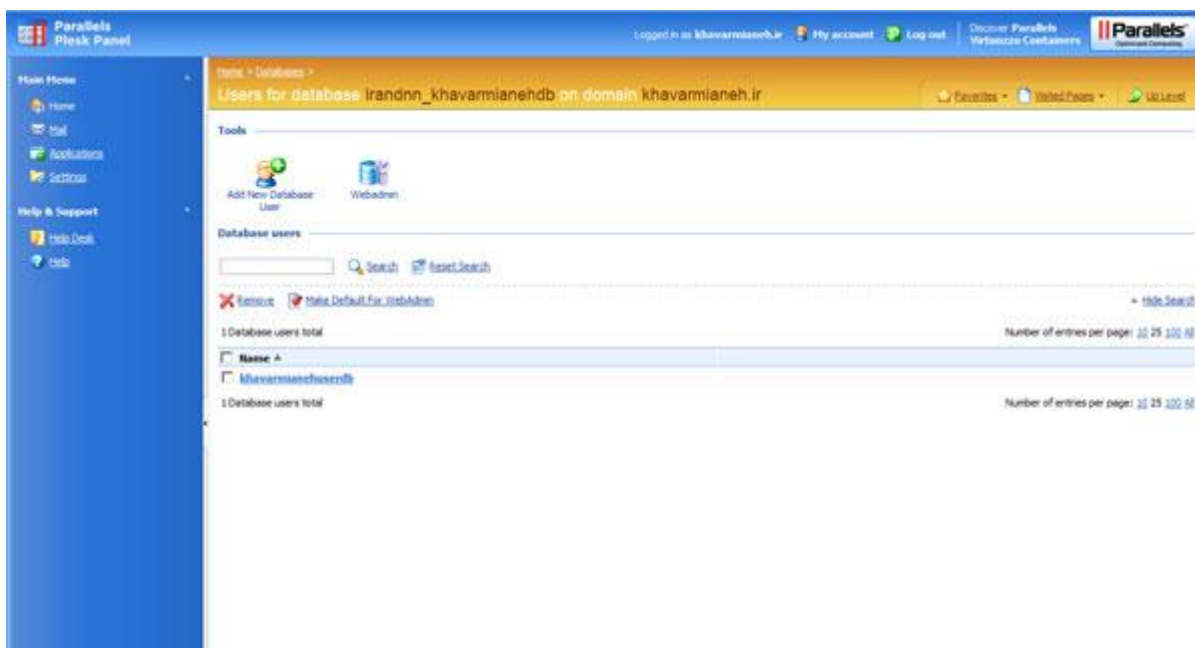


فیلدهای **New password, Confirm password, Database user name** را وارد نموده و جهت نصب پرتال به خاطر بسپارید. سپس رو دکمه **OK** کلیک کنید.

توجه: Password را ترکیبی از حروف، اعداد و کاراکترهای خاص قرار دهید تا از سطح امنیتی بالاتری برخوردار باشد.



طبق تصویر زیر Database user با موفقیت ساخته شده است.



در مرحله بعد با توجه به اینکه پرتال شما در (Root ریشه) سایت نصب می شود یا خیر می بایست یک Virtual Directory بسازید.

• چنانچه می خواهید سایت خود را در ریشه دامین نصب کنید، می بایست دسترسی های لازم جهت نصب پرتال به ریشه دامین را داشته باشید. برای این کار می بایست با سرویس دهنده میزبانی وب خود تماس بگیرید و درخواست کنید که به کاربرهای Plesk Domain User, Plesk IIS User & Plesk IIS WP User دامنه شما Full Permission را برقرار نماید.

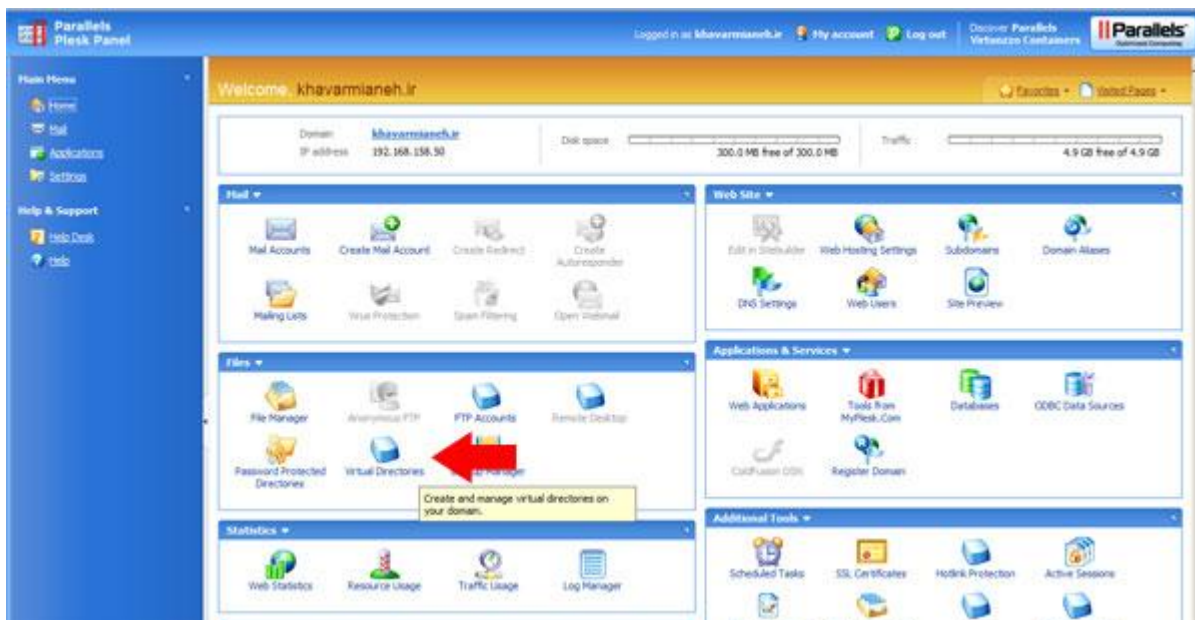
توجه: دادن این دسترسی تنها برای نصب پرتال مورد نیاز می باشد. پس از نصب می توانید وضعیت Permission ها را به حالت سابق بازگردانید.

• چنانچه حساسیتی جهت نصب سایت در ریشه دامین نمی باشد و یا سرویس دهنده میزبانی شما محدودیتهایی را در جهت ارائه Permission اعمال نمود، شما می توانید با ساختن یک Virtual Directory سایت خود را در یک پوشه نصب کنید. در این صورت پرتال شما به صورت

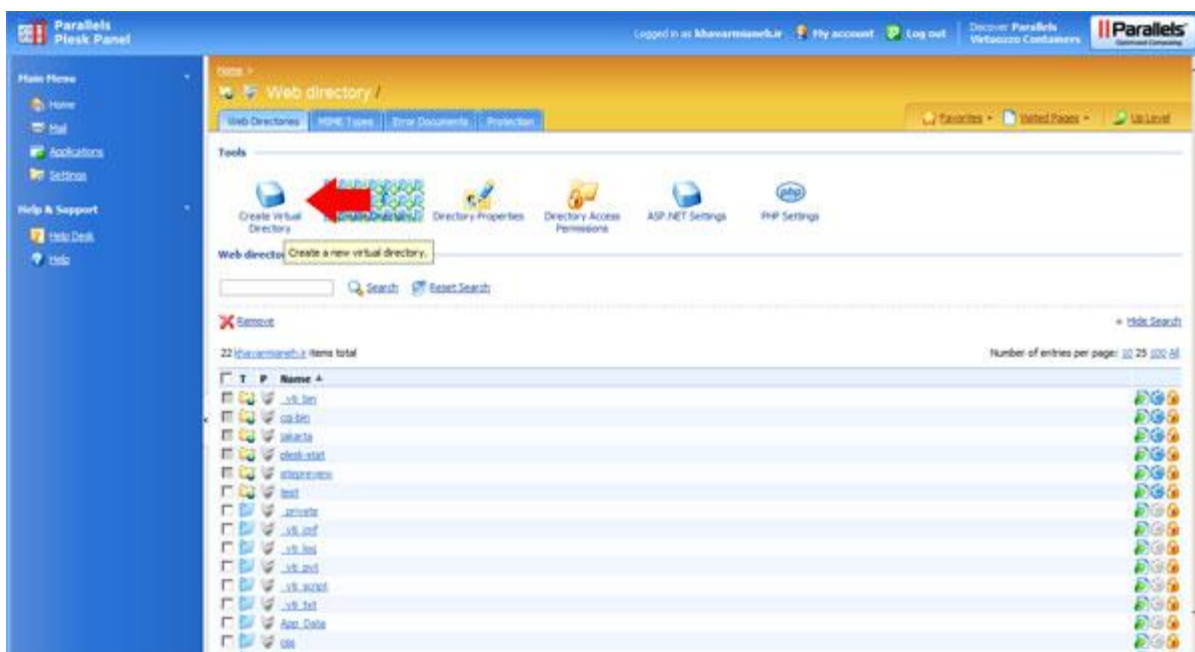
www.yourdomain.com/folder نصب خواهد شد که شما با قراردادن یک فایل Redirect در ریشه دامین، کاربر را به محلی که پرتال را نصب کرده اید انتقال می دهید.

ساختن Virtual Directory

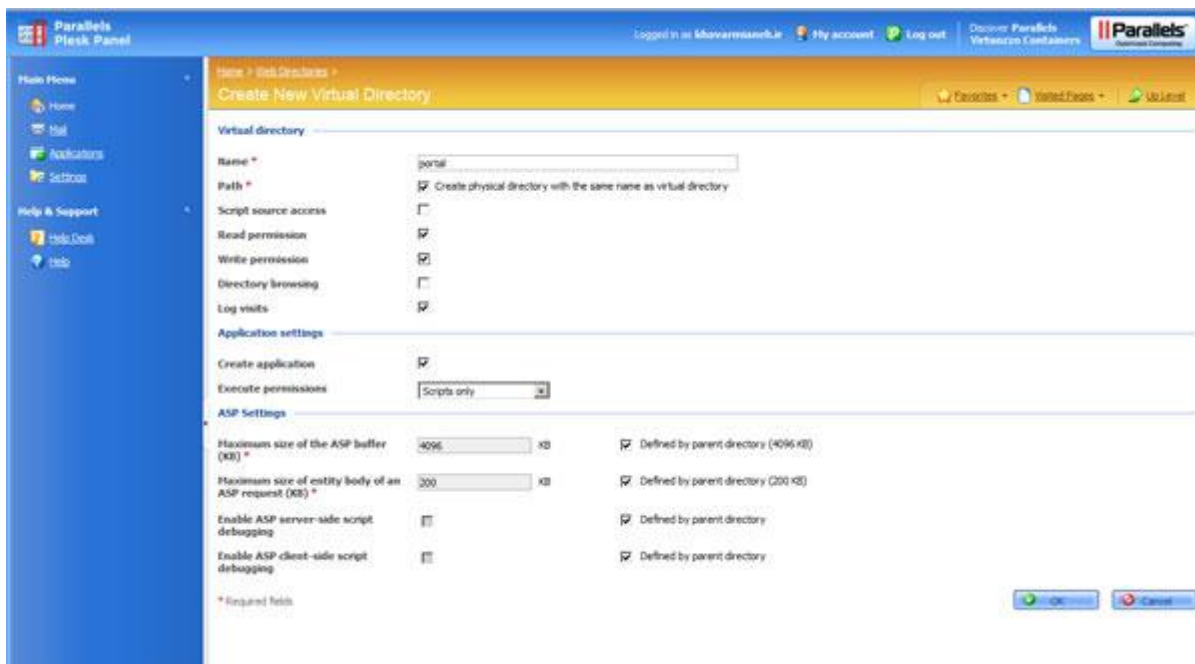
به صفحه اصلی Plesk بازگردید و روی گزینه **Virtual Directories** کلیک کنید.



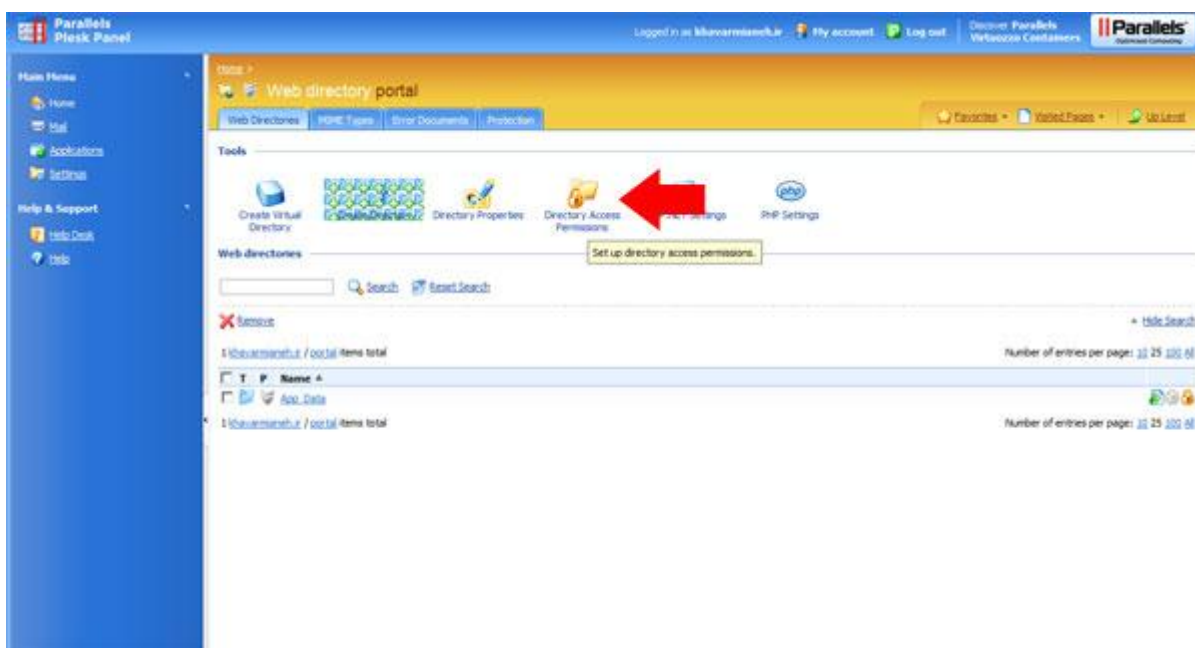
روی آیکون **Create Virtual Directory** کلیک کنید



در این صفحه نام **Virtual Directory** مورد نظر را وارد کنید. همچنین گزینه **Write Permission** را فعال کنید و روی دکمه **OK** کلیک کنید. **توجه:** که با توجه به نامی که شما انتخاب میکنید مسیر وب سایت شما به صورت `www.yourdomain.com/FolderName` و مسیر فایل‌های پرتال به صورت `httpdocs\FolderName` خواهد شد.



حال در مرحله بعد می بایست **Permission** های مربوط به پوشه ای که ساختید را برقرار کنید. برای این کار ابتدا وارد پوشه ای که ساختید شوید و روی **Directory Access Permission** کلیک کنید.



در این صفحه می بایست سطوح دسترسی Full Control را به User های زیر برقرار نمایید

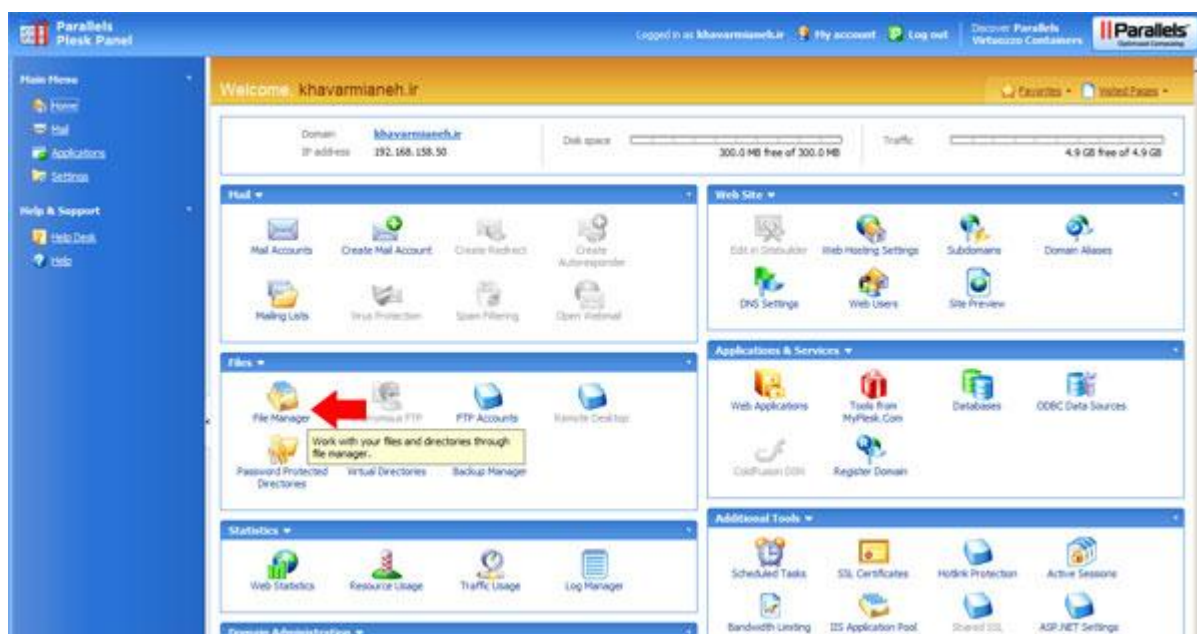
Plesk IIS User
Plesk IIS WP User
Plesk Domain User

و در انتها گزینه Replace permission entries on all child objects with entries shown here that apply to child objects را در بالای صفحه فعال کنید و روی دکمه OK کلیک نمایید.

توجه: جهت اطمینان از نسخه ASP.NET روی آیکن ASP.NET Setting کلیک کنید و Framework Version را بررسی نمایید تا روی نسخه ۲,۰,۵۰۷۲۷,۰ تنظیم شده باشد. در صورتیکه این نسخه نبود از طریق آیکن Change Verwion آن را تغییر دهید.

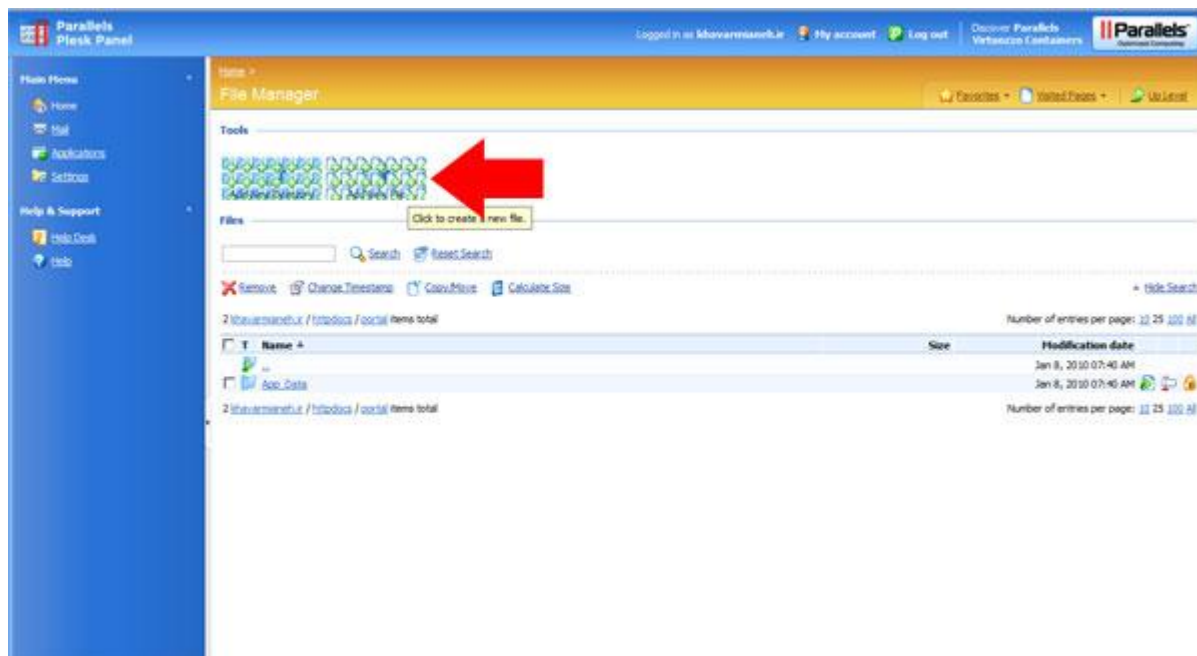


پس از ساختن Virtual Directory می بایست فایل ZIP مربوط به پرتال را که دانلود نموده اید روی سرور آپلود نمایید. برای این کار به صفحه اصلی پلسک برگشته وارد بخش File Manager شوید.



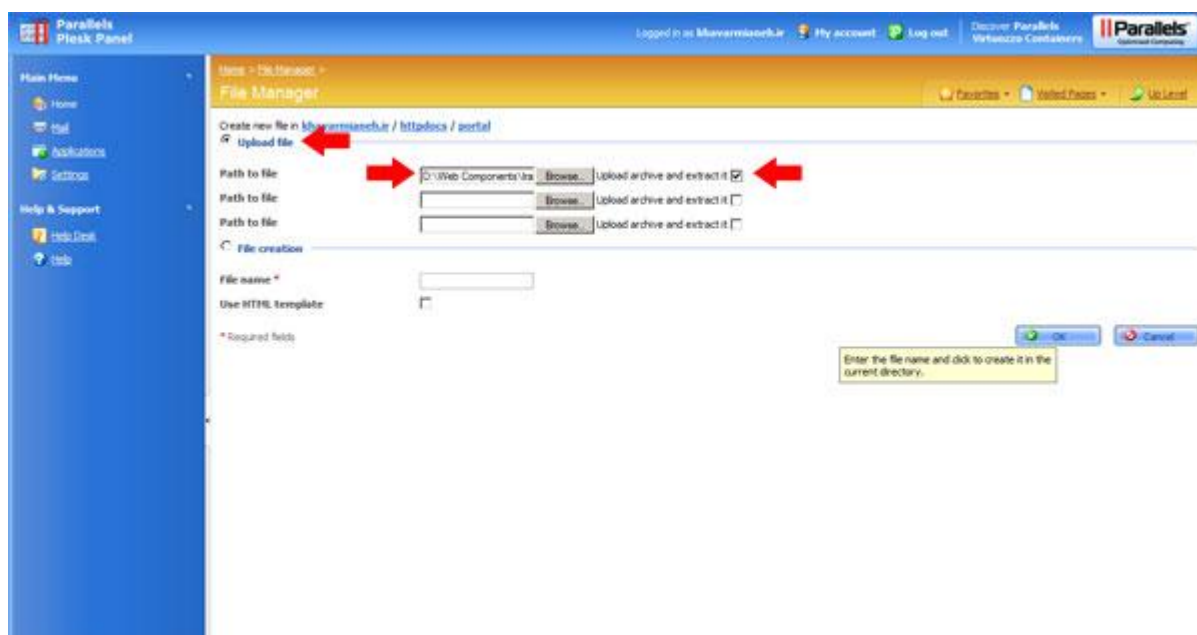
در این صفحه ابتدا فولدر **Httpdocs** را انتخاب نمایید. سپس وارد فولدی شوید که به عنوان **Virtual Directory** ساختید و روی آیکون **Add New File** کلیک کنید تا پرتال را روی سرور آپلود نمایید.

توجه: اگر قصد آپلود پرتال رو **Root** (ریشه دامین) را دارید نیازی به آپلود در **Virtual Directory** نیست. اگر از **Permission** های ریشه دامین اطمینان دارید فایل خود را مستقیماً در داخل **Httpdocs** آپلود نمایید.



در این صفحه ابتدا گزینه **Upload File** را انتخاب نمایید. و روی دکمه **Browse** کلیک کنید و فایل **Zip** پرتال را از کامپیوتر خود انتخاب نمایید. گزینه **Upload archive and extract it** را حتماً فعال کنید و روی دکمه **OK** کلیک کنید. با توجه به سرعت اینترنت شما پس از چند دقیقه فایل مورد نظر شما روی سرور آپلود می‌گردد و به صورت اتوماتیک فایلها از حالت فشرده خارج شده و در پوشه مورد نظر شما قرار می‌گیرند.

نکته: در **Plesk** پس از آپلود فایل امکان **Extract** کردن آن روی سرور وجود ندارد. لذا فراموش نکنید که حتماً گزینه **Upload archive and extract it** را قبل از آپلود انتخاب نمایید.



پس از آپلود فایل چنانچه خطایی در هنگام آپلود رخ نداد و فایل‌های پرتال رو روی سرور مشاهده نمودید، تنظیمات شما روی Plesk به پایان رسیده است و می‌توانید به مرحله نصب پرتال بروید.

نصب پرتال DotNetNuke

حال جهت نصب می‌توانید یک صفحه Browser را باز نموده و مسیر سایت خود را وارد نمایید. چنانچه پرتال را در یک Virtual Directory نصب نموده اید مسیر را به صورت `www.yourdomain.com/FolderName` درج نمایید.

پس از چند لحظه شما به صفحه ویزارد نصب پرتال (Portal Install Wizard) منتقل می‌شوید.

توجه: اگر شما به صفحه نصب پرتال منتقل نشدید به صورت دستی آدرس

`www.yourdomain.com/FolderName/install/installwizard.aspx` را اجرا نمایید. صفحه ای مشابه با صفحه زیر را ملاحظه

خواهید کرد.



توجه: اگر به هنگام باز کردن این صفحه با خطایی برخورد نمودید تنظیمات، Permission ها و نسخه Framework خود را مجدد بررسی نمایید. شما می‌توانید یکی از سه گزینه فوق را انتخاب نمایید.

- **سفارشی:** در روش نصب سفارشی امکان تمامی تغییرات قابل انجام در حین نصب برای شما موجود می‌باشد. به منظور تعیین ماژول هایی که می‌بایست در پرتال نصب شوند و سایر موارد این گزینه را انتخاب نمایید.
- **ویژه:** روش نصب ویژه بعضی انتخاب‌ها را در اختیار شما قرار میدهد.
- **اتوماتیک** در این روش نصب، تمام فرآیند نصب پرتال بصورت خودکار و بدون نیاز به هرگونه تنظیمات انجام می‌شود. **در این حالت شما می‌بایست تنظیمات را طریق فایل web.config به صورت دستی انجام دهید**

در این روش نصب توصیه ما نصب به صورت ویژه می‌باشد.

گزینه ویژه و زبان فارسی را انتخاب نمایید و گزینه بعدی را کلیک کنید.

در صفحه بعد بررسی مجوز فایل را انجام دهید. روی گزینه **آزمایش سطح دسترسی** کلیک کنید. اگر همه Permission ها به درستی تنظیم شده باشد پیغام **(سایت شما بررسی سطح دسترسی را با موفقیت طی نمود)** را ملاحظه خواهید نمود. حال روزی گزینه بعدی کلیک کنید.

بررسی مجوز فایل

این پرتال دارای قابلیت بالایی در مورد آپلود فایل، مازون و پوسته می باشد. این ویژگی نیازمند تنظیمات امنیتی خاصی می باشد و به کمک آن می توان درون وب سایت فایل ایجاد و حذف نمود.

خلاصه سطح دسترسی به فایل:

- ایجاد پوشه
- ایجاد فایل
- حذف فایل
- حذف پوشه

سایت شما بررسی سطح دسترسی را با موفقیت طی نمود.



در صفحه بعد می بایست پیکربندی اتصال به پایگاه داده را انجام دهید.

- گزینه **SQL Server ۲۰۰۰/۲۰۰۵** را انتخاب نمایید.
- سپس گزینه **امنیت بکارچه** را غیرفعال نمایید. ملاحظه می نمایید که صفحه یک مرتبه **Refresh** شده و فیلدهای **UserID** و **Password** نمایان می شوند.
- در فیلدر **سرور** نام مسیر **SQL Server** را وارد نمایید. در بسیاری از موارد سرور **SQL** در همان سرور فعلی شما قرار دارد. می توانید از **۱۲۷,۰,۰,۱** به عنوان **IP** سرور **Local** استفاده نمایید.
- در فیلد **پایگاه داده** نام **Database** که در **Plesk** ساخته اید را وارد نمایید.
- فیلدهای **UserID** و **Password** را وارد نمایید.



بیکربندی اتصال به پایگاه داده

شما می توانید تنظیمات پایگاه داده استفاده شده توسط پرتال را در این صفحه بیکربندی نمایید. در صورتیکه شما قصد نصب پرتال روی سرور را دارید، شرکت ارائه دهنده سرویس میزبانی شما می بایست اطلاعات کامل در مورد پایگاه داده را در اختیار شما گذاشته باشد.

در مورد **SQL Server 2005** دو روش موجود می باشد. **SQL Server 2005** استفاده از قابل پایگاه داده را پیشنهاد می نماید. در بیشتر مواقع شما می بایست اطلاعات پایگاه داده را وارد نمایید. اما اگر شما از **SQL Server 2005 Express** استفاده می نمایید می بایست تنظیمات قابل را انجام دهید.

انتخاب پایگاه داده:	انتخاب پایگاه داده:
سرور:	نام سرور یا آدرس IP کمپیوتری که پایگاه داده در آن قرار دارد را وارد نمایید. (در صورت استفاده از پایگاه داده اوراقل تنها سورس را وارد نمایید (SID))
پایگاه داده:	نام پایگاه داده را وارد نمایید.
امنیت بکارچه:	<input type="checkbox"/> اگر شما از نام کاربری و کلمه عبور بکارچه یا ویندوز استفاده می نمایید این گزینه را انتخاب نمایید. معمولاً در شرایطی که از SQL Server Express استفاده می نمایید باید این گزینه را انتخاب نمایید. در صورتیکه شما نام کاربری و کلمه عبور پایگاه داده خود را دارید، از این گزینه صرف نظر کرده و فیلد های زیر را پر نمایید.
:UserID	UserID پایگاه داده را وارد نمایید.
کلمه عبور:	کلمه عبور مربوط به پایگاه داده را وارد نمایید.
اجرا به عنوان db Owner:	<input checked="" type="checkbox"/> در صورتیکه شما در حال اجرای عملیات به عنوان db Owner می باشید این گزینه را انتخاب نمایید. در غیر اینصورت شما به عنوان User ID قادر به اجرای عملیات می باشید.
:Object Qualifier	یک "پیشوند" دلخواه برای استفاده در تمام عناصر پایگاه داده خود انتخاب نمایید.

موفقیت در اتصال به پایگاه داده

روی گزینه **آزمایش اتصال به پایگاه داده** کلیک کنید. اگر پیغام **موفقیت در اتصال به پایگاه داده** را مشاهده نمودید تنظیمات شما صحیح انجام شده است و می توانید روی گزینه **بعدی** کلیک کنید.

توجه: اگر پیغام خطایی مشاهده نمودید، خطا را بررسی نمایید که آیا تنظیمات خود را صحیح انجام داده اید.

در مرحله بعد **فرآیند نصب اسکریپت های پایگاه داده** انجام میگیرد. دکمه **بعدی** غیرفعال می باشد و پس از پایان نصب پایگاه داده فعال خواهد شد. پس از پایان نصب روی گزینه **بعدی** کلیک نمایید.

اجرای فرایند نصب اسکریپت های پایگاه داده

شروع فرایند نصب اسکریپت های پایگاه داده به نحوی بود شدت این صفحه انجام خواهد شد. تا زمان اتمام فرایند نصب اسکریپت های پایگاه داده غیر فعال خواهد بود.

نصب اسکریپت های پایگاه داده کامل شد.

روزنامه پایگاه داده - نسخه 4.8.0	موفقیت
روزنامه پایگاه داده به نسخه 4.8.1	موفقیت
روزنامه پایگاه داده به نسخه 4.8.2	موفقیت
روزنامه پایگاه داده به نسخه 4.8.3	موفقیت
روزنامه پایگاه داده به نسخه 4.8.4	موفقیت
روزنامه پایگاه داده به نسخه 4.8.5	موفقیت
روزنامه پایگاه داده به نسخه 4.8.6	موفقیت
روزنامه پایگاه داده به نسخه 4.8.7	موفقیت
روزنامه پایگاه داده به نسخه 4.8.8	موفقیت
روزنامه پایگاه داده به نسخه 4.8.9	موفقیت
روزنامه پایگاه داده به نسخه 4.8.10	موفقیت
روزنامه پایگاه داده به نسخه 4.8.11	موفقیت
روزنامه پایگاه داده به نسخه 4.8.12	موفقیت



در مرحله بعد تنظیمات پیکربندی کاربر Host با همان Super User را انجام دهید.

- نام و نام فامیل Super User را درج نمایید
- نام کاربری را وارد نمایید. (نام کاربری پیش فرض Host می باشد که می توانید تغییر دهید)
- کلمه عبور و تکرار کلمه عبور را درج نمایید.
- آدرس ایمیل کاربر Host را درج نمایید
- روی دکمه **بعدی** کلیک نمایید.

پیکربندی کاربر Host

در این صفحه شما می بایست اطلاعات کاربری Host با همان مدیریت کل پرتال را وارد نمایید. این کاربر به کل پرتال هایی که در آن نصب شود دسترسی خواهد داشت. توجه داشته باشید که نام کاربری و کلمه عبور جهت حدس زدن سخت باشد.

نام:	SuperUser
نام فامیل:	Account
نام کاربری:	host
کلمه عبور:	*****
تکرار کلمه عبور:	*****
آدرس ایمیل:	admin@irandnn.ir



حال میبایست تنظیمات مدیر و عنوان پرتال را انجام دهید.

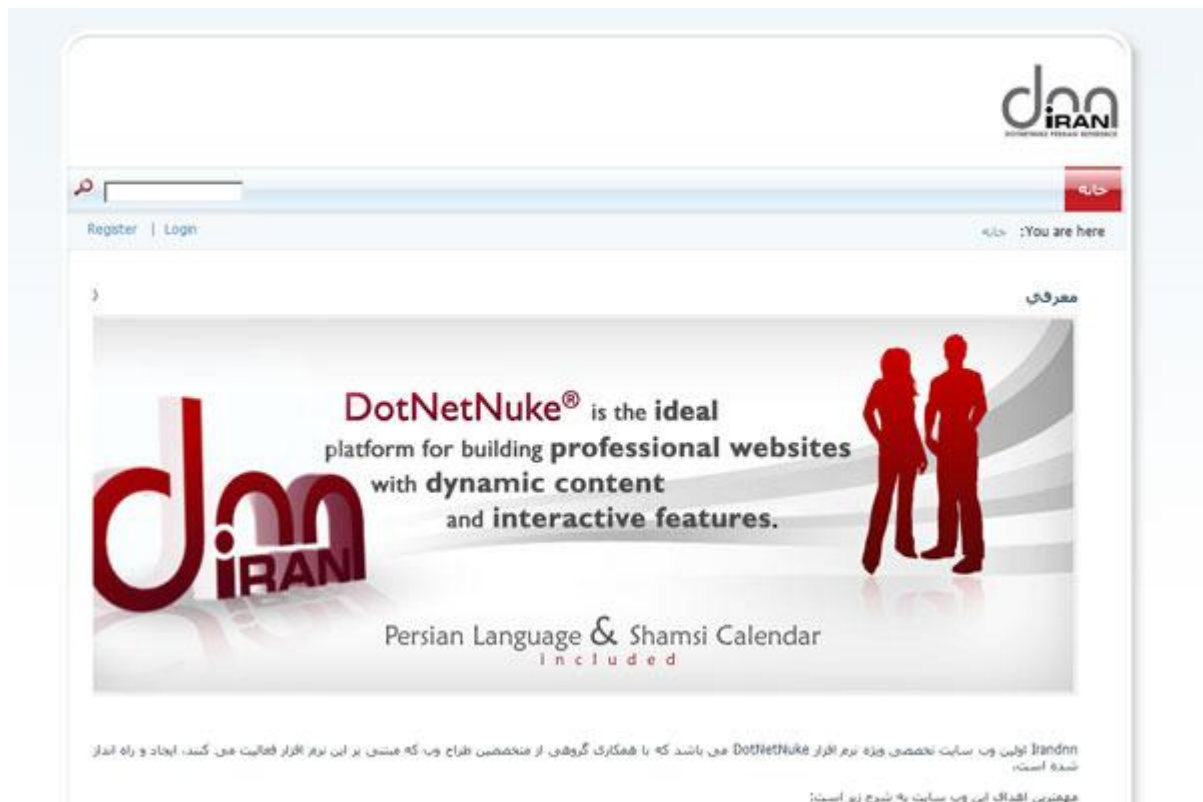
- نام و نام فامیل مدیر پرتال را وارد کنید.
- نام کاربری، رمز عبور و تکرار رمز را درج نمایید.
- عنوان پرتال را با توجه به نام سایت خود وارد کنید.
- قالب پیش فرض سایت را انتخاب نمایید. اگر سایت پیش فرض شما انگلیسی می باشد قالب **DotNetNuke** و اگر فارسی می باشد قالب **IranDnn** را انتخاب نمایید
- روی دکمه **بعدی** کلیک کنید.

The screenshot shows the 'عنوان پرتال' (Portal Title) configuration step. It includes the following fields and values:

- نام: Administrator
- نام فامیل: Account
- نام کاربری: admin
- کلمه عبور: [masked]
- تکرار کلمه عبور: [masked]
- آدرس ایمیل: admin@irandnn.ir
- عنوان پرتال: My Website
- زبان: IranDnn

A red arrow points to the 'بعدی' (Next) button.

در صفحه بعد با دیدن پیام تبریک نصب شما به پایان رسیده است که می توانید روی دکمه **رفتن به سایت** کلیک کنید و سایت خود را مشاهده نمایید.



چند نکته:

- گاهی موارد مشاهده می گردد که بسته زبان فارسی به درستی به هنگام نصب، روی پرتال نصب نمی شوند. پس از نصب با درج آدرس زیر در Browser می توانید بسته هایی که به درستی نصب نشده اند را نصب کنید.
- www.yourdomain.com/FolderName/install/install.aspx?mode=installresources
- در شرایطی که پرتال را در یک Virtual Directory نصب کرده اید می بایست سایت را به مسیر فولدر خود Redirect کنید. فایل را از اینجا دانلود کنید. فایل را Edit نمایید و مسیر پرتال خود را در آن قرار دهید. فایل را به نام index.aspx ذخیره کنید و در ریشه دامین خود آپلود نمایید.